



文淵閣四庫全書電子版

The Electronic Version of Siku Quanshu (Wenyuange Edition)

3.0 版更臻完美



- 采用 ISO/IEC 10646:2003 Unicode 5.0 汉字字符逾七万个
- 另造字逾一万二千个，可检索字符逾八万二千个，为包含当今最大字符集的中文数据库
- 表格、年表及图像标题检索全面化，使检索结果更完备
- 多种高效率检索功能，新增分类词条检索，使用上更接近现代的辞典
- 个人化网络储存书签、笔记及标点功能
- 多种辅助功能，连结字典辞典，为研究与学习古文献者不可缺少的参考工具
- 用户使用介面简易实用，文本与原书图像并排对照，保证资料无误
- 用户使用情况统计工具
- 简易伺服器端安装程序

宜高科技創業集團成員



迪志文化出版
DIGITAL HERITAGE
PUBLISHING

中华文化瑰宝 —— 《四库全书》

《四库全书》是清代乾隆年间官修的大规模图书总汇，也是现今中国保存最完整、抄写最统一、内容最浩大的一套百科丛书。它有系统地将中华五千年的重要典籍分门别类汇集起来。



《四库全书》集中中华文化大成

《四库全书》汇集了从先秦到清代前期的历代典籍，加以整理和重抄，共收录图书 3,460 多种，约 8 亿字，36,000 余册，其中除了众多为人熟悉的经典著作外，还包括很多鲜为人知的著作。

《四库全书》分经、史、子、集四部，共四十四类、七十属。内容涵盖甚广，包括哲学、历史、政治、经济、法律、军事、医学、天文、地理、艺术、文学、科技、农业、术数等，是研究中华五千年历史文化的瑰宝。

《文渊阁四库全书电子版》

《四库全书》有宝贵的文化价值，但由于卷帙浩繁，传统的查阅及储存方法，对用户的研读和收藏造成一定的困难。

迪志文化出版有限公司在一九九七年开始制作出版《文渊阁四库全书电子版》。工程耗资数千亿港元，动员数百名北京、上海、福州、香港和台湾等地的科技及编辑人员，并聘请中、港、台多名专家学者作校订或担任顾问。至一九九八年首次推出「原文及标题检索版」，一九九九年推出「原文及全文检索版」，使用模式包括「网络版」和「单机版」。二零零二年再推出「内联网版」和「专题版」。《文渊阁四库全书电子版》的推出，除了更妥善地保存历代文献，还对学术研究有极大帮助。它可大幅节省搜寻及整理资料的精力和时间，透过「四库电子版」进行全文检索，只需输入字串或单字，在数秒间即可完成，为学术研究带来极大的方便。

「四库电子版」自推出以来，受到大量用户赞赏和采用，计有哈佛大学、耶鲁大学、普林斯顿大学、北京大学、清华大学、复旦大学、台湾大学、台湾师范大学，香港中文大学及香港大学等著名学府。院校图书馆以外的机构有美国国会图书馆、中国国家图书馆、中国社会科学院、台湾中央研究院及国立故宫博物院等。



《文渊阁四库全书电子版》光碟版

《文渊阁四库全书电子版》3.0版

为与时并进和配合用户及网络环境的需要，我们不断研究产品的改良。《文渊阁四库全书电子版》第二期工程于2005年展开，并于2007年推出崭新的《文渊阁四库全书电子版》3.0版。新版本采用了最新国际标准ISO/IEC 10646:2003 Unicode 5.0 七万多字的大字库，再加入按Unicode编码的新造字一万二千多个，可检索字符数量达八万多，检索范围接近百份之百。



类目浏览

新版本的检索功能也作了多方面的改进，使检索效益进一步提升，更方便用户使用。除可以类目浏览直接翻开各书页，更包括多种检索功能：

- 精确检索 / 模糊检索
- 进阶检索（与、或、非检索，并可设定两组关键词之间的字距）
- 在显示结果中再检索
- 分类词条检索
- 书名检索
- 著者检索
- 检索范围：全文 / 注释 / 全文及注释 / 标题及图像标题 / 书名 / 著者 / 四库类目范围

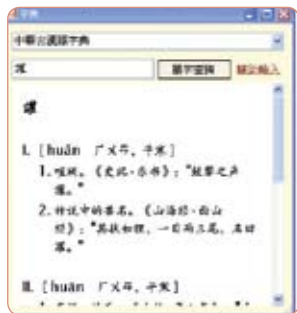


检索主页

系统中加入六种「汉字关联」的设置（繁简/异体/古今/通假/新旧/中日），能把用户检索字串所衍生的关联字一并进行检索，避免因汉字不同写法而使检索有所遗漏。

为满足使用者在学习和科研上的个性化需求，3.0版配备多种研究和记录工具。用户可在网络上设定个人的书签、笔记、检索记录、加入标点等，储存自己的研究心得。用户亦可利用参考工具了解内容或查证资料，目前备有以下参考工具，未来还会陆续增加其他字典及词典。

- 《中华古汉语字典》
- 《四库大辞典》
- 《四库全书》总目及简明目录
- 关联字查询
- 人名关联查询
- 古今纪年换算
- 干支/公元年换算
- 八卦、六十四卦表



字典

新增功能 / 特点

率先完整采用国际标准逾八万汉字大书库

- 完全采用最新 ISO/IEC 10646:2003 Unicode 5.0 国际标准编码大书库，包含70,195个字符。
- 再加上按国际编码标准(Unicode)造字12,592个，使可检索字符达82,787个。
- 较2.0版的字库扩充逾两倍半，是目前应用在古籍文献数据库最大的一套汉字字库。
- 补造20万字内容的数码化，使可检索内容达99.95%。



原字图像

数位化字

原字图像

数位化字

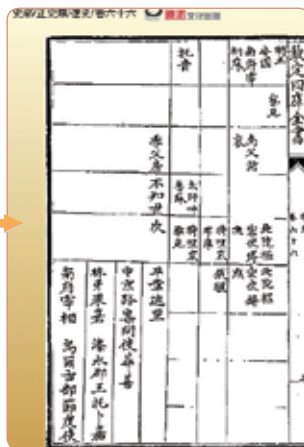
《文渊阁四库全书电子版》3.0版

表格、年表及图像标题检索全面化

- 近六万个表格及年表图像都已被数码化及版式还原。（这些表格过往因技术的限制未能进行版式还原，需以贴图来处理。）
- 图像标题亦已数码化，用户可在全文检索中检出所有相关图像。



辽国皇族表（原文文本）



辽国皇族表（原文图像）

检索引擎效率及功能改进

在显示结果中再检索

- 可在检索结果中再检索另一个关键词，进一步缩小检索范围，无需重新搜寻。



在显示结果中再检索

例如：

全文检索「孟子」，得出84,480个匹配，再查找有关「性善」的内容，利用「在显示结果中再检索」功能，再检索「性善」，得出5,525个匹配，再利用该功能，检索「惻隐之心」，得出254个匹配，匹配数目已大大减少，用户可按入匹配逐个查看。

进阶检索

- 检出包含两个或以上关键词的内容，或只根据字串部分关键词找出适合内容。
- 可同时加入「与」、「或」、「非」的关键词检索。
- 可同时设定著者或书名条件。

例如：检索「大学之道 明德」，并设定两组字词中间相距最多为10个字

检索结果举例

- 大学之道在明明德
- 大学之道在明人之明德
- 大学之道在明其明德
- 大学之道在自昭明德
- 大学之道在明德
- 大学之道明德
- 大学之道在乎明德
- 大学之道欲明明德



进阶检索

关联字检索

- 配备69,584组汉字的关联，包括异体、繁简、古今、通假、新旧及中日六种。
- 可选定关键词的关联汉字一并进行检索，避免因字的不同写法使检索有所遗漏。



关联字设定

加强书签、笔记及标点等个人化功能

笔记：用户阅读时，可随意在页上记录笔记，并储存作为日后参考。

书签：用户阅读时，可在内容页加上书签，并储存方便日后随时翻阅。

标点：用户阅读文本页面时，可自行添加标点到选定位置，并作为储存，方便研究。

标记文字：用户阅读时，可在重点文字加上标识颜色，作为日后参考。

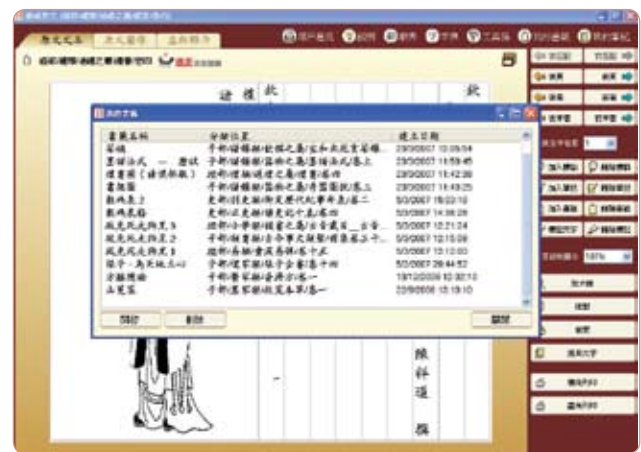
(以IP位址登入的用户，个人记录只在同一登入时段内保留；网上版个人帐号的记录储存上限为1MB。)



笔记



标点



我的书签



标记文字

分类词条检索功能

- 可在各种分类词条中，选择与研究相关或个人有兴趣的专题条目，直接检索相关内容。
- 分类词条库具扩充功能，目前已有「古籍类书分类」，将陆续加入中医类、人物类、地理类，以及其他分类词条。



分类词条输入

用户使用介面亲切易用

- 检索结果以树状结构显示，可弹性按《四库全书》的分类检视匹配结果。
- 书名、卷名、匹配数、朝代及著者一目了然。
- 可预览关键词上、下文的概要，减省浏览各匹配全文的时间。



检索结果页

文本与原书图像并排对照

提供3个阅读内容的模式供选择：

- (1)「原文文本」；
- (2)「原文图像」；
- (3)「原文文本」与「原文图像」并列显示，方便用户直接对照校勘，一目了然。



「原文文本」与「原文图像」并排对照

陆续加入其他字典、词典，方便即时查阅

- 《四库全书》内有多部字书和韵书，是很有用的古籍参考工具。这些工具书将陆续转化成可与内容参考连结使用的工具，为用户提供更多方便。目前已加入的包括：《御定康熙字典》、《重修广韵》、《集韵》、《说文解字》、《说文解字》、《重修玉篇》、《集韵》、《九经字样》、《五经文字》和《类篇》。



查找字义

产品使用模式

《文渊阁四库全书电子版》3.0版提供「内联网版」及「网上版」两个使用模式供选择，切合不同院校或图书馆的需要。

《文渊阁四库全书电子版》内联网版3.0版

「内联网版」针对大型图书馆电脑网络系统的需要而设计，用户在院校的防护网络内可随时查阅《四库全书》。院校可自行为用户设定个人帐号，让用户添加及储存个人记录，方便研究及日后参考。



内联网版管理工具

简化伺服器端安装程序

数据库以硬盘提供，客户可一次过拷贝至伺服器使用，减省图书馆馆员及工程人员耗时在安装工序上。用户端通过院校网络连接内联网程式，即可随时查阅数据库。

有效控制使用者存取权

管理工具提供「授权IP位址范围」功能，让院校有效控制只有授权使用者才能登入。用户亦可以个人帐号及密码登入使用「内联网版」。

统计工具了解用户需要

附设使用情况统计工具，方便管理人员了解产品的使用需求，包括使用时间、检索关键词及参考工具的使用等。

《文渊阁四库全书电子版》 网上版3.0版

订阅「网上版」，院校不用投放资源于设置《四库全书》数据库、系统维护及管理用户帐号。

省却院校安装及管理

伺服器安装在出版机构或地区代理的数据中心，院校不用安装及管理，大大减省设备、人手和时间等资源。

不受地域限制

用户透过互联网登入伺服器，随时随地可使用「网上版」。与「内联网版」相同，「网上版」提供「授权IP位址范围」功能，院校可有效控制使用者的存取权。授权用户可以IP地址或个人帐号登入使用。

线上查询使用情况

「网上版」提供管理员帐号，以便管理员查询订阅合约资料，以及了解产品的使用需求，包括用户使用时间、检索关键词及参考工具的使用等。



使用情况统计工具

出版机构

迪志文化出版有限公司
(宜高科技创业集团成员)

电话：(852) 2302 3011

传真：(852) 2730 8686

地址：香港九龙观塘鸿图道83号东瀛遊广场29楼

电邮：enquiry@sikuquanshu.com

网址：www.sikuquanshu.com

奖项殊荣

「四库电子版」屡获殊荣，历年所获奖项包括：

- 1998年获选为九五国家电子出版物重点工程
- 荣获1999年第十一届香港印制大奖最佳书籍出版意念奖、多媒体出版（教育及资讯类）冠军及包装印刷（卡盒）优异奖
- 荣获1999年第八届「莫必斯多媒体光盘国际大奖赛」中国赛区中国杯、国际大奖赛评审员推荐奖
- 荣获2000年首届国家电子出版物国家奖

系统需求

伺服器端基本需求

硬件

- Intel® XEON 3.0G 中央处理器 (CPU) x 2
- 2GB随机存取记忆体 (RAM)
- USB 2.0
- 100/1000 Base-T乙态网络控制器 (Ethernet Controller)
- 150GB硬碟空间
- 光碟机 (CD-ROM Drive)

软件

- Microsoft Windows® Server 2003
- VMware® Player (免费下载)

用户端基本需求

硬件

- Pentium® III 800中央处理器 (CPU)
- 512MB 随机存取记忆体 (RAM)
- 140MB 硬碟空间 (供安装程式及字体之用)
- 1024 x 768 解像度及32768 (15位元) 显示卡 (Display Card)

软件

- Microsoft Windows® XP操作环境 (中〔繁或简〕、英、日或韩语言版本) (需更新至Service Pack 2)
- Microsoft Internet Explorer 6.0
- Microsoft Windows® Installer 3.1 及 Microsoft .NET Framework 2.0

如欲索取详细资料，请与我们的分销商联络。